

הגורמים לסגירת עסקים 2019 - 2024

אוקטובר 2024

לשאלות והערות על מחקר הערכה זה ניתן לפנות לעורך המחקר, ד"ר ניר בן אהרון, מנהל תחום מחקר, מדיניות וקשרים בין לאומיים בסוכנות לעסקים קטנים ובינוניים nir.benaharon@economy.gov.il

תקציר מנהלים

דוח זה מבוסס על סקרים שביצעה הסוכנות לעסקים קטנים ובינוניים בשנים 2019-2024 בקרב כ-900 עסקים בכל שנה, במטרה לעקוב וללמוד על מצב העסקים על בסיס שנתי.

בשנת 2019 28% מכלל העסקים שקלו לסגור את העסק ואילו ב-2021, 2022 ו-2023 כשליש מהעסקים שקלו לסגור את העסק. ב-2024 אנו רואים צמצום בכוונה לסגור את העסק, ורק אחד מכל ארבעה בעלי עסקים שוקל לסגור את העסק. מבעלי העסקים שדיווחו ששקלו לסגור את העסק בשנת 2024, 6% שקלו לסגור את העסק עוד לפני ה-7 באוקטובר ו-19% שקלו לסגור את העסק לאחר שהחלה מלחמת חרבות ברזל.

ככל שהעסק גדול יותר בעלי העסק שוקלים פחות לסגור אותו. בענף הבינוני ניכר שיש מגמה של עלייה עקבית, לאורך השנים, בשיעור העסקים ששוקלים לסגור את העסק, ובענף המסחר הסיטונאי החלה מגמה של עלייה בכוונת הסגירה מ-2023.

שיעור בעלי העסקים ששקלו לסגור את העסק גבוה יותר בקרב עסקים שהיו זקוקים למימון לעומת עסקים שלא היו זקוקים למימון, אולם רק בקרב עסקים בהם לא ירדה הפעילות אחרי פרוץ המלחמה. בקרב עסקים שהיקף הפעילות שלהם ירד אחרי פרוץ המלחמה, אין הבדל בכוונה לסגור את העסק בין עסקים שנזקקו למימון לבין כלל העסקים.

שיעור בעלי העסקים ששקלו לסגור את העסק גבוה בקרב עסקים שבהם היקף הפעילות ירד בעקבות המלחמה (32% מהם שקל לסגור). שיעור זה גבוה במיוחד בקרב עסקים בהם כמות העובדים עלתה עד המלחמה, וירדה בעקבות המלחמה, וכמחצית מבעלי עסקים אלה שוקלים לסגור את העסק. גם בקרב עסקים שכמות העובדים בהם ירדה בעקבות המלחמה, אולם לפני המלחמה לא עלתה (הייתה קבועה, או ירדה), יש שיעור כוונת סגירה גבוה (35%). שיעור כוונת סגירה נמוך יותר נמצאה בקרב עסקים בהם כמות העובדים עלתה או נשארה קבועה לאחר פרוץ המלחמה (10% ו-20% בהתאמה).

נראה שהחסם המשפיע ביותר על הכוונה לסגור את העסק הוא היכולת של העסק לקבל מימון. נמצא שמבין בעלי העסקים שצינו "גישה למימון" כחסם 41% שקלו לסגור את העסק. לאחר מכן נמצא החסם של עלויות ייצור (35%), החסם של מצב בטחוני (32%), החסם של עומס בירוקרטי (29%), החסם של עלויות כוח עבודה או ניהול מימון (28%) והחסם של מציאת לקוחות (24%).

בעסקים שזקוקים למימון ניתן לראות שככל שהעסק גדול יותר, או וותיק יותר, הבעלים שלו שוקלים פחות לסגור אותו. עסקים שנזקקו למימון נשאלו על שיעור המימון החיצוני של העסק (מינוף), ונמצא שככל ששיעור המינוף של העסק גבוה יותר, יש חשש גדול יותר שבעל העסק ישקול לסגור אותו.

מבין העסקים שנזקקו למימון, יש סיכון גבוה בקרב עסקים שהתקשו לקבל אשראי שבעל העסק ישקול לסגור את העסק (37% מהעסקים) לעומת עסקים שלא מתקשים לקבל אשראי (26%).

בעלי עסקים נשאלו גם על עיכוב בתשלומים. אחת מהשאלות הייתה האם העסק הגיע למצב שבו הוא מעכב תשלומים לספקים שלו. כמחצית מבעלי העסקים שדיווחו שהם מעכבים תשלומים לספקים שלהם גם דיווחו כי שקלו לסגור את העסק, וזאת בהשוואה ל-21% מבעלי העסקים שאינם מעכבים תשלומים.

הסיבות העיקריות שבעקבותיהן בעלי עסקים שוקלים לסגור הן הכנסות נמוכות, הוצאות גבוהות, ושיקולים כלכליים אחרים הנוגעים למצב הכללי של המשק (לדוגמה, קשיים בירוקרטיים, מחסור בעובדים, ירידה בביקוש בשל המצב).

באמצעות מודל סטטיסטי, שבוחן השפעות מרובות על הסיבה לסגור את העסק, נמצא שהגורם העיקרי הוא חסם הגישה למימון. בקרב עסקים להם יש חסם כזה, יש סיכון גבוה פי 7.7 שבעלי העסק ישקלו לסגור אותו. זאת בהשוואה לעסקים שאין להם חסמים. עלויות ייצור מגדילות

סיכון לסגירת העסק פי 6.2 ועומס בירוקרטי פי 5.4. עסקים בענף הבינוי הם בעלי סיכון סגירה גבוהה פי 2.9 בהשוואה לעסקים בענפי השירותים. בעסקים שהיקף הפעילות שלהם ירד לאחר ה-7 באוקטובר יש סיכוי של פי 2.5 שבעליהם ישקלו סגירה.

בעסקים שזקוקים למימון, בקרב עסקים שהיקף הפעילות שלהם ירד עוד לפני שהחלה המלחמה, והמשיך לרדת לאחר שפרצה, יש סיכון גדול פי 3.5 שבעלי העסק ישקלו סגירה. בנוסף, כאשר העסק מדווח כי בשל המצב הוא מעכב תשלומים לספקים, קיים סיכון גדול פי 3.2 שבעל העסק ישקול לסגור, לעומת עסקים שלא דיווחו שהם מעכבים תשלומים. כמו כן, במודל דומה שבדק קושי לקבל אשראי עם סיכון לסגירה נמצא שבעלי עסקים שדיווחו שיש לעסק קושי בקבלת אשראי שקלו פי 1.77 לסגור את העסק.

במודל סטטיסטי רב משתני, נמצא שכוונת בעלי העסקים לסגור את העסק מושפעת מאוד מעיכוב בתשלומים ומקושי באשראי. גורם עיקרי שנמצא קשורים לעיכוב תשלומים הוא הענף של העסק (עסקים תעשייתיים פחות מעכבים תשלומים). גורמים עיקריים שנמצאו משפיעים על קושי באשראי הם ותק העסק (מקטין קושי באשראי) ומגדר (לעסקים של גברים יש יותר קושי באשראי).

תוכן העניינים

5.....	רקע
6.....	כוונה לסגור את העסק (בקרב כלל העסקים)
8.....	כוונה לסגור את העסק - בקרב עסקים שזקוקים למימון
8.....	מאפייני העסקים שבעליהם שקלו לסגור את העסק בשנת 2024 (כלל העסקים)
8	שינוי בהיקף הפעילות של העסק, והכוונה לסגור אותו
9	שינוי בכמות העובדים והכוונה לסגור את העסק
10	השפעת חסמים להצלחת העסק על הכוונה לסגור את העסק
11.....	יכולות מימון והשיקול לסגור את העסק
11	עיכוב תשלומים, היכולת לקבל אשראי, והכוונה לסגור את העסק
12.....	הגורמים העיקריים המשפיעים על הכוונה לסגור את העסק
12	הערכת הסיכוי שבעל העסק ישקול לסגור אותו, תוך התייחסות למספר משתנים מסבירים (כלל העסקים)
13	הערכת הסיכוי שבעל העסק ישקול לסגור אותו תוך התייחסות למספר גורמים מסבירים – ניתוח עסקים שזקוקים למימון
15.....	מודל משוואות מבניות לניבוי כוונת סגירה של העסק

רקע

הסוכנות לעסקים קטנים ובינוניים, במשרד הכלכלה, מבצעת מדי שנה סקר מגמות וחסימים בעסקים במטרה לאמוד את מצבם של העסקים הקטנים והבינוניים בישראל, ולדייק את המדיניות בנוגע למגזר זה. הסקר האחרון בוצע בחודשים אפריל-מאי 2024 בקרב כ-900 עסקים זעירים, קטנים ובינוניים בגודל עד 100 מועסקים.¹ בנוסף עבור העסקים שנדרשים למימון בשנה האחרונה הסוכנות מבצעת בכל שנה סקר עסקים כדי ללמוד על הצרכים של עסקים קטנים ובינוניים בכל הנוגע לאשראי ומימון. דוח זה מבוסס על סקר שביצעה הסוכנות בפברואר 2024 עם כ-600 מראיינים.²

בשני הסקרים בעלי העסק נשאלו האם הם שקלו לסגור את העסק בשנה האחרונה. דוח זה בוחן אילו עסקים היו בסכנת סגירה תוך התייחסות הן לכלל העסקים במשק, והן לעסקים שזקוקים למימון לצורך הפעלת העסק, ולכן נמצאים ברמת סיכון עסקי גבוהה יותר.

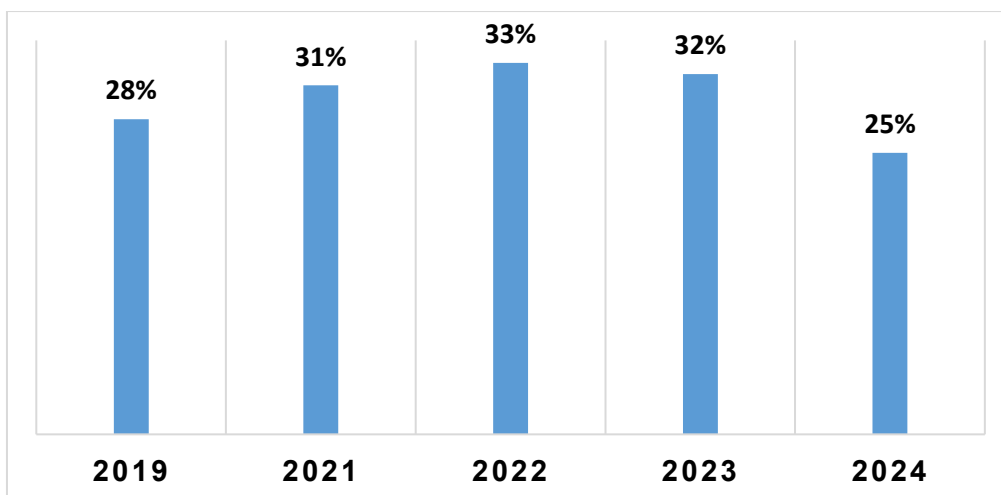
¹ הסקר הינו סקר טלפוני בקרב מדגם מייצג של עסקים בגודל עד 100 מועסקים. בשנים 2021-2024 בוצעו הסקר, בכל שנה, בקרב 900 עסקים וב-2019 הוא בוצע בקרב 500 עסקים. בשנת 2020 לא בוצע סקר, במרבית השנה בשל הקורונה. בסקר מספר שאלות קבועות החוזרות כל שנה, ומספר שאלות משתנות שעולות בהתאם לצרכים נקודתיים המאפיינים את תקופה שבו הוא מבוצע.

² הסוכנות מבצעת סקרים טלפוניים בנושא מימון משנת 2019 למדגם מייצג של כ-500 עסקים כל שנה. בשנת 2024 בוצע סקר משולב שכלל סקר אינטרנטי וסקר טלפוני.

כוונה לסגור את העסק (בקרב כלל העסקים)

בשנת 2019 28% מכלל העסקים שקלו לסגור את העסק³ ואילו ב-2021, 2022 ו-2023 כשליש מהעסקים שקלו לסגור את העסק. ב-2024 אנו רואים מגמת ירידה בכוונה לסגור את העסק, ורק אחד מכל ארבעה בעלי עסקים שוקל לסגור את העסק.

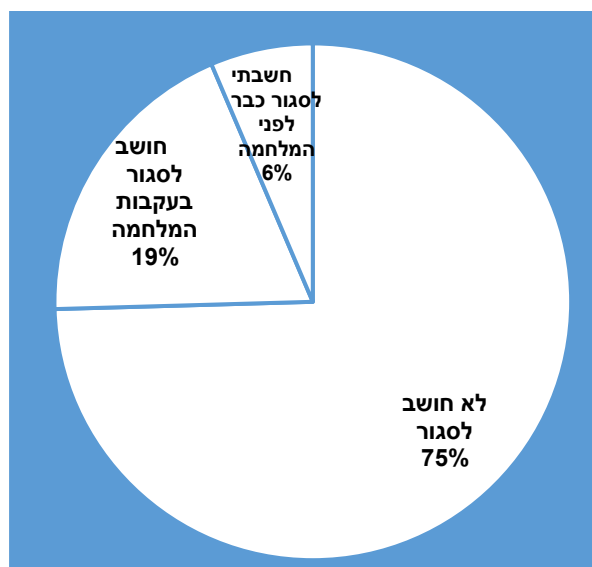
תרשים 1 – עסקים ששקלו לסגור את העסק לצמיתות בשנה האחרונה 2019-2024



מקור : סקר חסמים בעסקים של הסוכנות לעסקים קטנים ובינוניים 2019-2024

25% מהעסקים דיווחו ששקלו לסגור את העסק בשנת 2024, 6% שקלו לסגור את העסק עוד לפני ה-7 באוקטובר ו-19% שקלו לסגור את העסק לאחר שהחלה מלחמת חרבות ברזל.

תרשים 2 – שיעור בעלי העסקים שחשבו לסגור את העסק בשנה האחרונה, 2024.

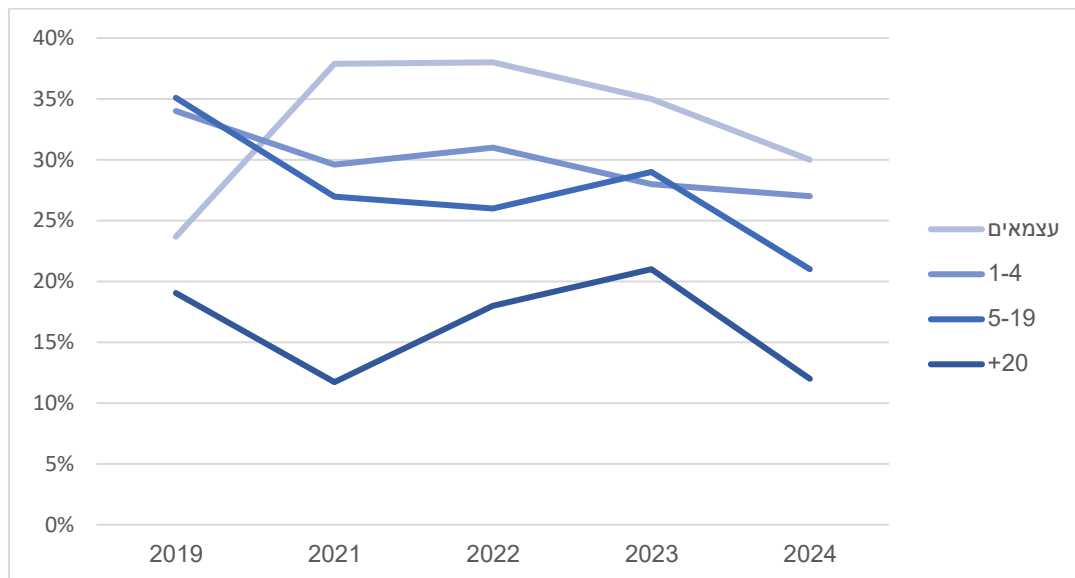


מקור : חסמים בעסקים של הסוכנות לעסקים קטנים ובינוניים 2024

³ שאלה 7

בפילוח לפי גודל עסק ניכרת מגמה, לאורך השנים, וככל שהעסק גדול יותר בעלי העסק שוקלים פחות לסגור אותו.

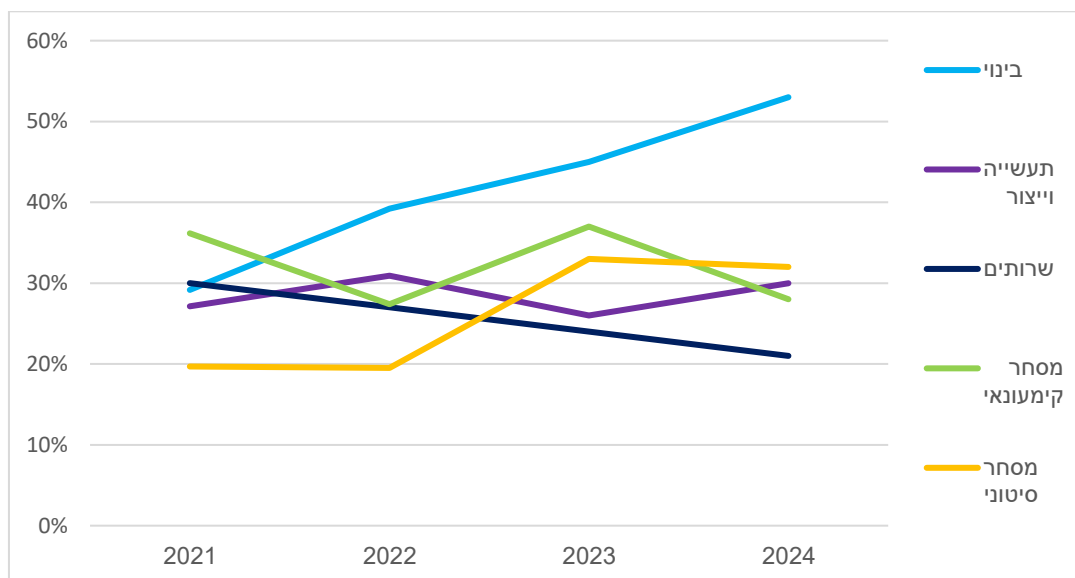
תרשים 3 - שיעור העסקים ששקלו לסגור את העסק, לפי קבוצת גודל 2019 - 2024



מקור : סקרי חסמים בעסקים של הסוכנות לעסקים קטנים ובינוניים 2019-2024

בענף הבינוני ניכר שיש מגמה של עלייה עקבית, לאורך השנים, בשיעור העסקים ששוקלים לסגור את העסק, ובענף המסחר הסיטונאי החלה מגמה של עלייה בכוונת הסגירה מ-2023.

תרשים 4 - שיעור העסקים ששקלו לסגור את העסק, לפי קבוצת ענף 2021-2024



מקור : סקר חסמים בעסקים של הסוכנות לעסקים קטנים ובינוניים 2021-2024

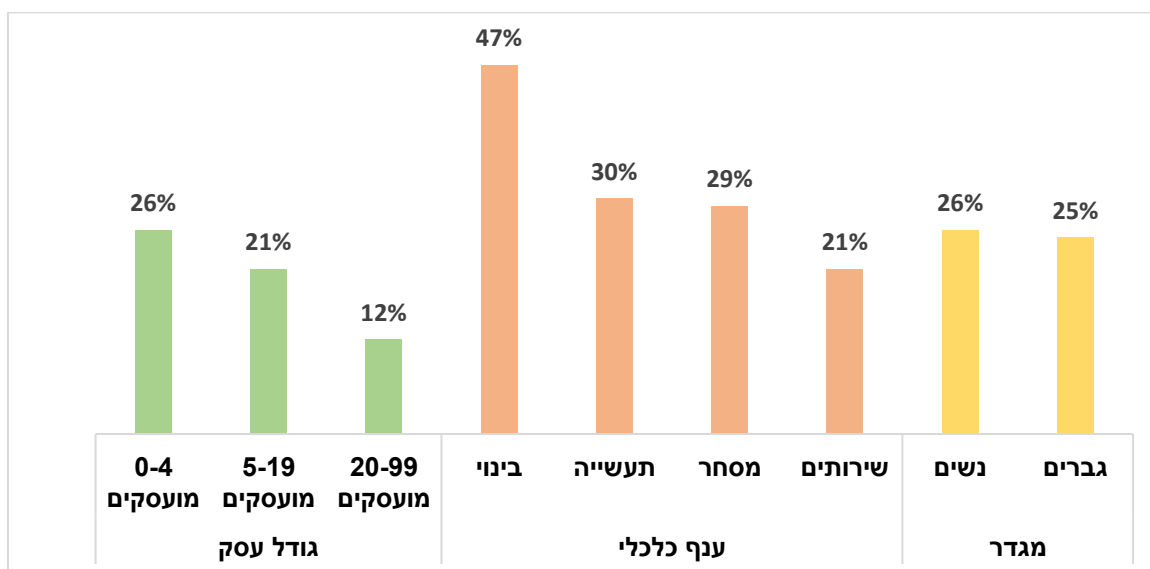
כוונה לסגור את העסק - בקרב עסקים שזקוקים למימון

בעלים של עסקים שצריכים מימון חיצוני לוקחים על עצמם סיכון למקרה שהעסק לא יוכל להחזיר את המימון, ובעליו יאלצו לסגור אותו בהפסדים. נמצא שבעלי עסקים שדיווחו שנזקקו למימון בשנה האחרונה, שוקלים לסגור את העסק בשיעור גבוה יותר, ביחס לכלל העסקים. יחד עם זאת, מגמת הירידה בשיעור בעלי העסקים ששקלו לסגור בשנת 2024 בהשוואה לשנים קודמות, נשמרת גם עבור אוכלוסייה זו. בשנת 2024 25% מכלל בעלי העסקים ציינו ששקלו לסגור את העסק, ומבין עסקים שציינו שנזקקו למימון 33% שקלו לסגור.

מאפייני העסקים שבעליהם שקלו לסגור את העסק בשנת 2024 (כלל העסקים)

כמחצית מבעלי עסקים בענף הבינוי ציינו ששקלו לסגור את העסק בשנה האחרונה לעומת פחות מרבע בענף השירותים. עסקים גדולים שקלו פחות לסגור את העסק. לא נמצאו הבדלים מגדריים בכוונה לסגור בין בעלים ובעלות עסקים.

תרשים 5 : שיעור בעלי עסקים מכלל העסקים ששקלו לסגור את העסק לפי מגדר בעל העסק, ענף כלכלי וגודל העסק, 2024

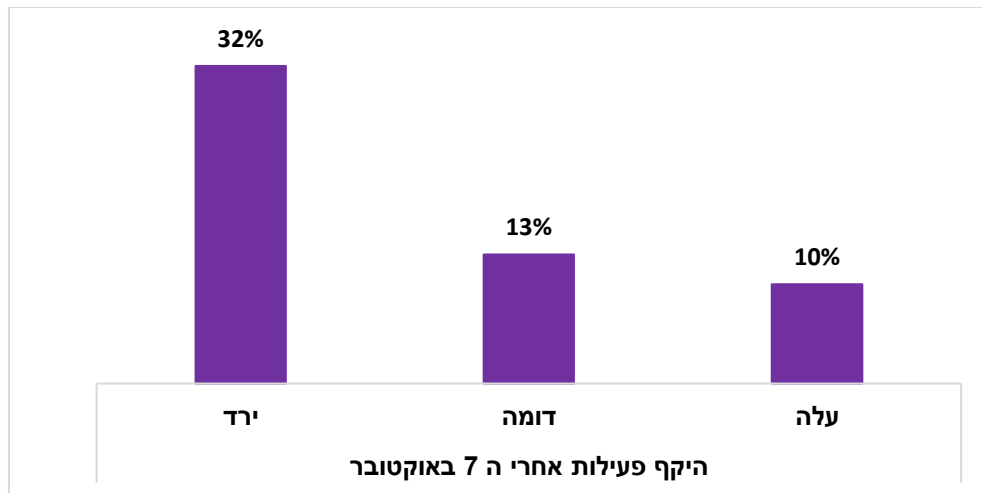


מקור : סקר חסמים בעסקים של הסוכנות לעסקים קטנים ובינוניים 2024

שינוי בהיקף הפעילות של העסק, והכוונה לסגור אותו

קיים קשר חזק בין השינויים בהיקף הפעילות של העסק לכוונות הסגירה של הבעלים שלו. ניתן לראות ששליש מבעלי העסקים בהם היקף פעילות העסק ירדה שקלו לסגור את העסק. שיעור זה דומה גם עבור עסקים שהפעילות שלהם ירדה רק מתחילת המלחמה.

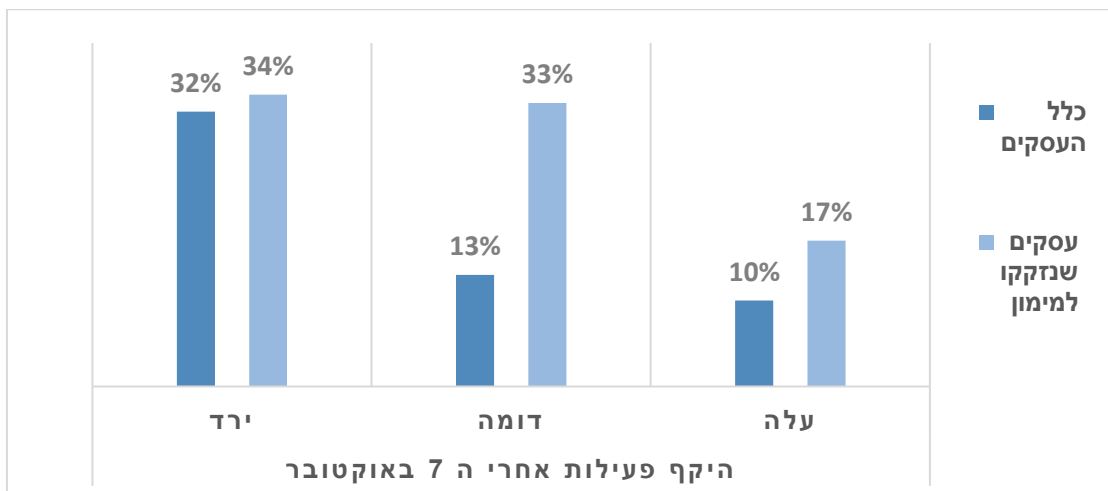
תרשים 6 : שיעור בעלי עסקים ששקלו לסגור את העסק לפי היקף פעילות אחרי ה-7 באוקטובר (כלל העסקים) 2024



מקור : סקר חסמים בעסקים של הסוכנות לעסקים קטנים ובינוניים 2024

שיעור ניכר של בעלי עסקים שנזקקו למימון בשנה האחרונה שקלו לסגור את העסק, במיוחד בעלי עסקים ששיעור הפעילות של העסק אחרי המלחמה ירד או נשאר דומה לזה של לפני המלחמה. שיעור בעלי העסקים ששקלו לסגור את העסק גבוה יותר בקרב עסקים שהיו זקוקים למימון לעומת עסקים שלא היו זקוקים למימון. זאת למרות שבקרב העסקים שהיקף הפעילות בהם ירד אחרי המלחמה, ההבדל בכוונת הסגירה בין עסקים שהיו זקוקים למימון, ועסקים שלא היו זקוקים למימון הוא קטן יותר.

תרשים 7: שינוי בהיקף הפעילות של העסק אחרי ה-7 באוקטובר 2024, והכוונה לסגור אותו



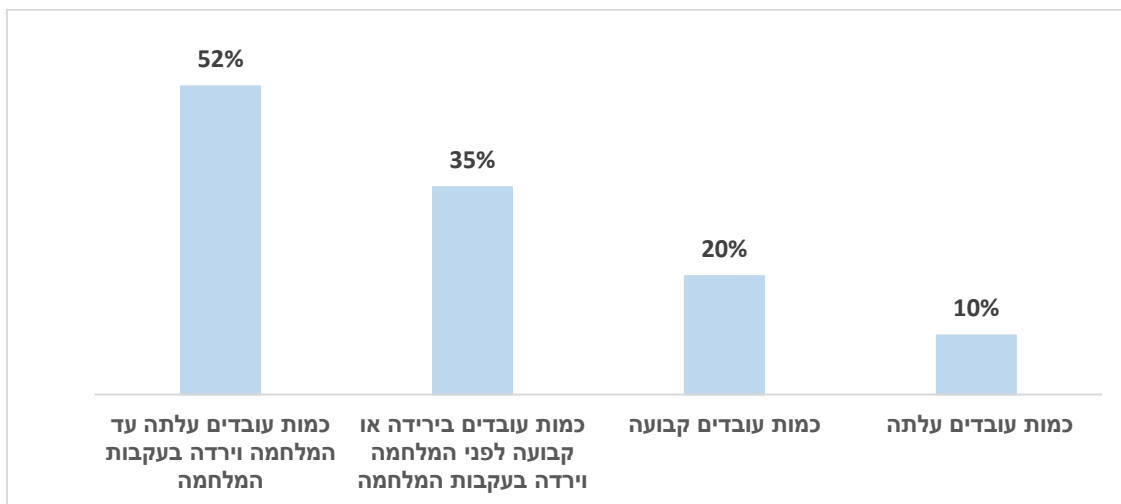
מקור: סקרי חסמים בעסקים ומימון בעסקים, 2024, הסוכנות לעסקים קטנים ובינוניים

שינוי בכמות העובדים והכוונה לסגור את העסק

הסקר בדק עם בעלי העסקים, או המנהלים, את השינוי במצבת העובדים של העסק ביחס למצב לפני שנה (לפני המלחמה). מצבת העובדים של עסקים בשנה האחרונה הושפעה ממספר גורמים: שיעורים גבוהים של משרתים במילואים, משפחות שפונו מבתיהם וחלק

מהעובדים לא יכלו להגיע לעבודה, ירידה בביקושים בשל המצב הביטחוני והשפעתו על המצב הכלכלי ועוד. מעל למחצית מהעסקים שהיו במגמת צמיחה ומצבת העובדים שלהם גדלה עד למלחמה, וירדה בעקבות המלחמה, שקלו לסגור את העסק בשנה האחרונה. מעניין לציין שכשליש מהעסקים שמצבת העובדים שלהם ירדה, ללא קשר למלחמה, או שהייתה דומה וירדה בעקבות המלחמה, שקלו לסגור את העסק בשנה האחרונה.

תרשים 8 : שינוי בכמות העובדים והכוונה לסגור את העסק

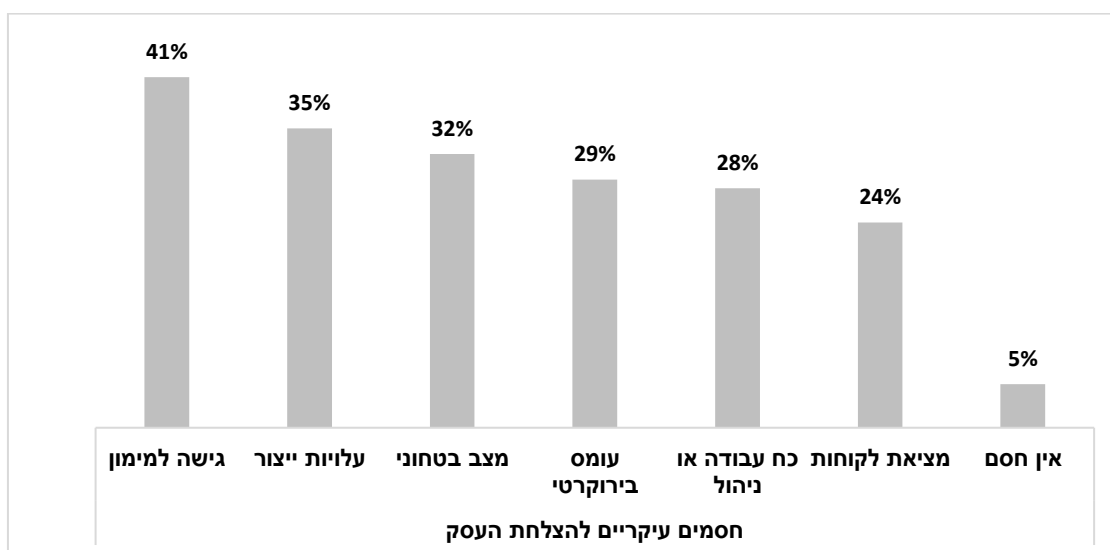


מקור : סקר חסמים בעסקים של הסוכנות לעסקים קטנים ובינוניים 2024

השפעת חסמים להצלחת העסק על הכוונה לסגור את העסק

בדקנו את כוונת הסגירה של בעתי העסקים בהתאם לתשובה שלהם על החסם העיקרי להצלחת העסק. נמצא שמבין בעלי העסקים שציינו "גישה למימון" כחסם 41% שקלו לסגור את העסק.

תרשים 9 : שיעור בעלי עסקים מכלל העסקים ששקלו לסגור את העסק, לפי חסמים להצלחת העסק, 2024.

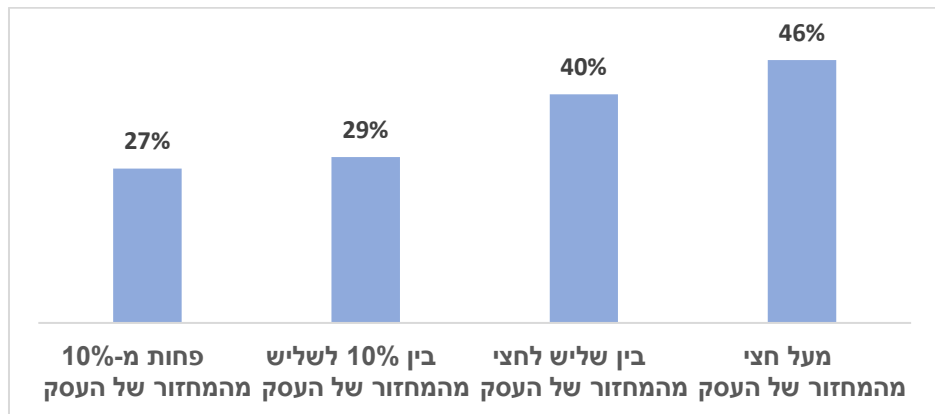


מקור : סקר חסמים בעסקים של הסוכנות לעסקים קטנים ובינוניים 2024

יכולות מימון והשיקול לסגור את העסק

בעסקים שזקוקים למימון ניתן לראות שככל שהעסק גדול יותר, או וותיק יותר, הבעלים שלו שוקלים פחות לסגור אותו.⁴ לא נמצאו הבדלים בכוונת הסגירה בין ענפים שונים או בין עסקים המנוהלים על ידי נשים בהשוואה לגברים. עסקים שנזקקו למימון נשאלו על שיעור המימון החיצוני של העסק (מינוף), ונמצא שככל ששיעור המינוף של העסק גבוה יותר, יש חשש גדול יותר שבעל העסק ישקול לסגור אותו.

תרשים 10: שיעור בעלי עסקים ששקלו לסגור את העסק לפי שיעור המינוף, 2024

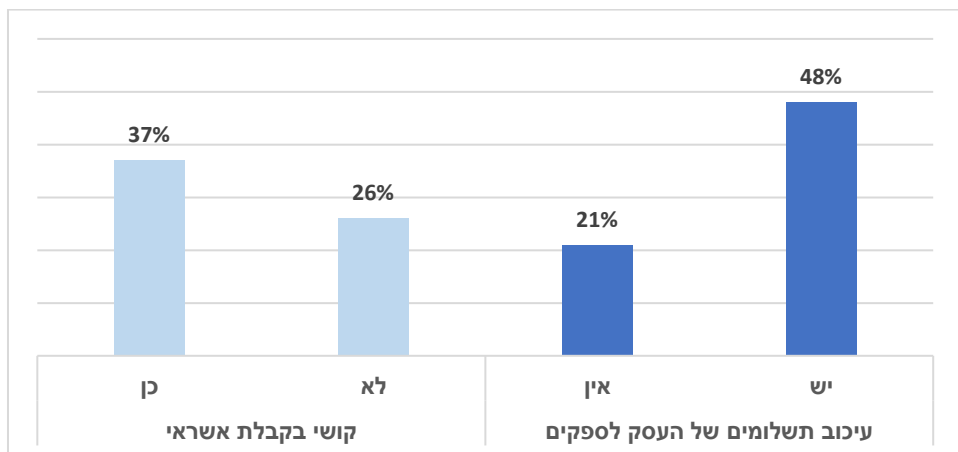


מקור: סקרי מימון בעסקים, 2024, הסוכנות לעסקים קטנים ובינוניים

עיכוב תשלומים, היכולת לקבל אשראי, והכוונה לסגור את העסק

מבין העסקים שנזקקו למימון, יש סיכון גבוה בקרב עסקים שהתקשו לקבל אשראי שבעל העסק ישקול לסגור את העסק (37% מהעסקים) לעומת עסקים שלא מתקשים לקבל אשראי (26%). בעלי עסקים נשאלו גם על עיכוב בתשלומים. אחת מהשאלות הייתה האם העסק הגיע למצב שבו הוא מעכב תשלומים לספקים שלו. כמחצית מבעלי העסקים שדיווחו שהם מעכבים תשלומים לספקים שלהם גם דיווחו כי שקלו לסגור את העסק, וזאת בהשוואה ל-21% מבעלי העסקים שאינם מעכבים תשלומים.

תרשים 11: בעלי עסקים ששקלו לסגור את העסק לפי יכולת קבלת אשראי ולפי עיכוב תשלומים



מקור: סקרי מימון בעסקים, 2024, הסוכנות לעסקים קטנים ובינוניים

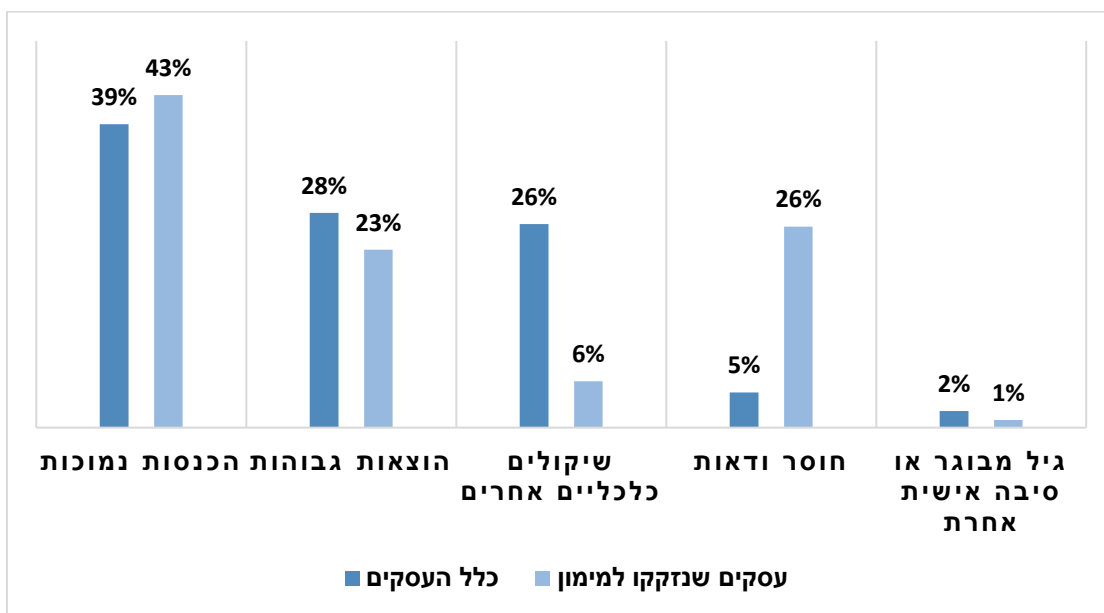
⁴ יתרון לגודל עסק קיים גם כשבוחנים את כלל העסקים וגם כשבוחנים עסקים שנזקקו למימון. אולם ותק של עסקים וכוונת סגירה נבדק רק עבור עסקים שנזקקו למימון.

הגורמים העיקריים המשפיעים על הכוונה לסגור את העסק

בסקר של שנת 2024 שאלנו את בעלי העסקים באופן ישיר מה הסיבות שהם שוקלים לסגור.⁵ עולה שהסיבות העיקריות הן הכנסות נמוכות, הוצאות גבוהות, ושיקולים כלכליים אחרים הנוגעים למצב הכללי של המשק (עיקר השיקולים שצוינו היה קשיים בירוקרטיים, מחסור בעובדים וירידה בביקושים בשל המצב).

נמצא שיש הבדלים בסיבות לסגירת העסק בין עסקים שצריכים מימון לעסקים שאינם צריכים מימון. הכנסות נמוכות או הוצאות גבוהות משפיעות על כל בעלי העסקים באופן משמעותי ומגדילות את הסיכוי שישקלו לסגור את העסק. אולם נראה שעסקים שזקוקים למימון מתקשים יותר לפעול בתנאי חוסר וודאות ובעליהם שוקלים יותר לסגור את העסק. בקרב עסקים שאינם זקוקים למימון משפיעות יותר סיבות כלליות כגון קשיים בירוקרטיים, מחסור בעובדים, וירידה זמנית בביקושים.

תרשים 12: הסיבות לסגירת עסק, 2024.



הערכת הסיכוי שבעל העסק ישקול לסגור אותו, תוך התייחסות למספר משתנים מסבירים (כלל העסקים)

תרשים 13 מציג תוצאות של מודל רגרסיה לינארית שהרצנו. המשתנה הנבדק הוא: האם בעלי העסק שקלו לסגור אותו בשנת 2024, והגורמים שהשפעתם על הסיכוי לסגירת עסק נבדקת

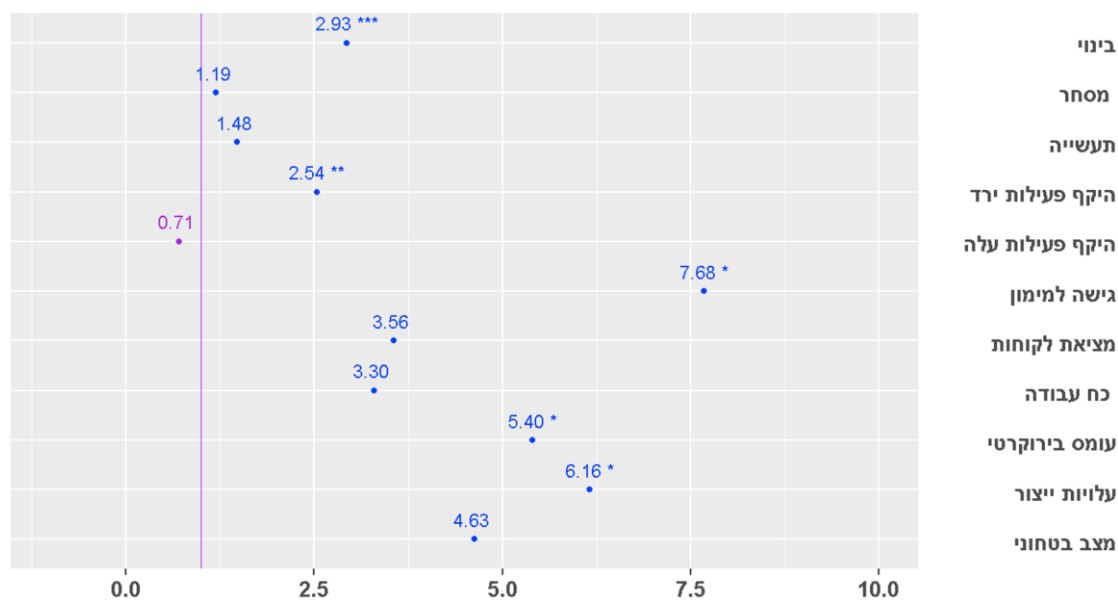
⁵ הסקר האחרון נערך אחרי תחילת מלחמת חרבות ברזל.

(המסבירים) מוצגים בצד ימין של התרשים. כאשר הגורם מעלה את הסיכוי לסגירת עסק, ערכו גדול מ-1, והוא מיוצג באמצעות נקודה כחולה מימין לקו ה-1 (הקו האנכי הסגול). הכוכביות מתארות את רמת המובהקות של השפעת המשתנה על הסיכוי לסגירה של העסק. כאשר הגורם מקטין את ההסתברות לסגירת העסק, הנקודה שמייצגת אותו סגולה, הערך שלה שלילי, והיא מוצגת משמאל לקו ה-1.

כל התוצאות מוצגות ביחס לקבוצות ייחוס של המודל שכוללת עסקים עם המאפיינים הבאים: עסקים בענף השירותים, היקף פעילות של העסק היה ללא שינוי לאורך כל השנה, ואין חסם עיקרי להצלחת העסק.

ניתן לראות בתרשים 13 שהגורם העיקרי הוא חסם הגישה למימון. בקרב עסקים להם יש חסם כזה, יש סיכון גבוה פי 7.7 שבעלי העסק ישקלו לסגור אותו. זאת בהשוואה לעסקים שאין להם חסם. עלויות ייצור מגדילות סיכון לסגירת העסק פי 6.2 ועומס בירוקרטי פי 5.4. עסקים בענף הבינוי הם בעלי סיכון סגירה גבוהה פי 2.9 בהשוואה לעסקים בענפי השירותים. בעסקים שהיקף הפעילות שלהם ירד לאחר ה-7 באוקטובר יש סיכוי של פי 2.5 שבעליהם ישקלו סגירה.

תרשים 13 : מודל רב משתני לניבוי הסיכוי לסגירת עסק ב-2024 לכלל העסקים



רמת מובהקות: (* $p < 0.1$, * $p < 0.05$, ** $p < 0.01$, *** $p < 0.001$)

מקור : סקר חסמים בעסקים של הסוכנות לעסקים קטנים ובינוניים 2024

הערכת הסיכוי שבעל העסק ישקול לסגור אותו תוך התייחסות למספר גורמים מסבירים – ניתוח עסקים שזקוקים למימון

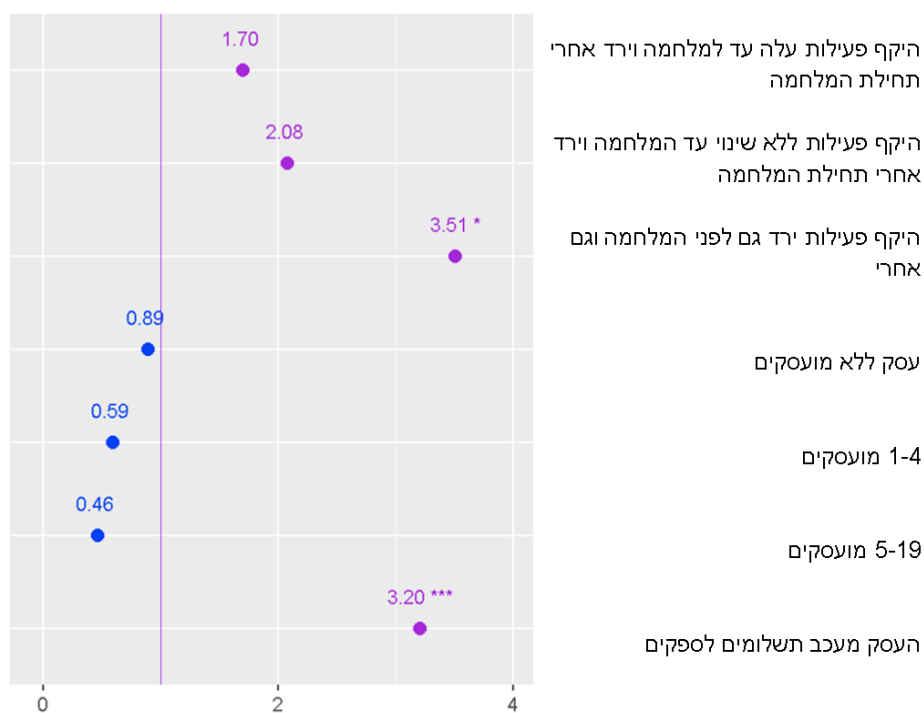
תרשים 14 מציג תוצאות של מודל רגרסיה לינארית נוספת שהרצנו. כמו במודל הקודם, גם כאן המשתנה הנבדק הוא: האם בעל העסק שקל לסגור בשנת 2024, והגורמים שהשפעתם על הסיכוי לסגירת עסק נבדקת (המסבירים) מוצגים בצד ימין של התרשים. גם כאן, כאשר

המשתנה מעלה את הסיכוי לסגירת עסק, ערכו גדול מ-1, והוא מיוצג בנקודה כחולה מימין לקו ה-1 (הקו האנכי הסגול). הכוכביות מתארות את רמת המובהקות של השפעת המשתנה על הסיכוי לסגירה של העסק. כאשר המשתנה מקטין את ההסתברות לסגירת העסק, הנקודה שמייצגת אותו סגולה, הערך שלה שלילי, והיא מוצגת משמאל לקו ה-1.

כל התוצאות מוצגות ביחס לקבוצות ייחוס של המודל שכוללת עסקים עם המאפיינים הבאים: עסקים ללא מועסקים, היקף פעילות של העסק עלה גם לפני וגם אחרי המלחמה, העסק אינו מעבד תשלומים ללקוחות והעסק אינו מתקשה להשיג אשראי.

ניתן לראות בתרשים 14 שלעסקים שהיקף הפעילות שלהם ירד עוד לפני שהחלה המלחמה, והמשיך לרדת לאחר שפרצה, יש סיכון גדול פי 3.5 שבעלי העסק ישקלו סגירה. בנוסף, כאשר העסק מדווח כי בשל המצב הוא מעבד תשלומים לספקים, קיים סיכון גדול פי 3.2 שבעל העסק ישקול לסגור, לעומת עסקים שלא דיווחו שהם מעבדים תשלומים.

תרשים 14 : מודל רב משתני לניבוי הסיכוי לסגירת עסק ב-2024 - עסקים שנזקקו למימון



רמת מובהקות: (* $p < 0.1$, * $p < 0.05$, ** $p < 0.01$, *** $p < 0.001$)

מקור: סקרי מימון בעסקים, 2024 הסוכנות לעסקים קטנים ובינוניים

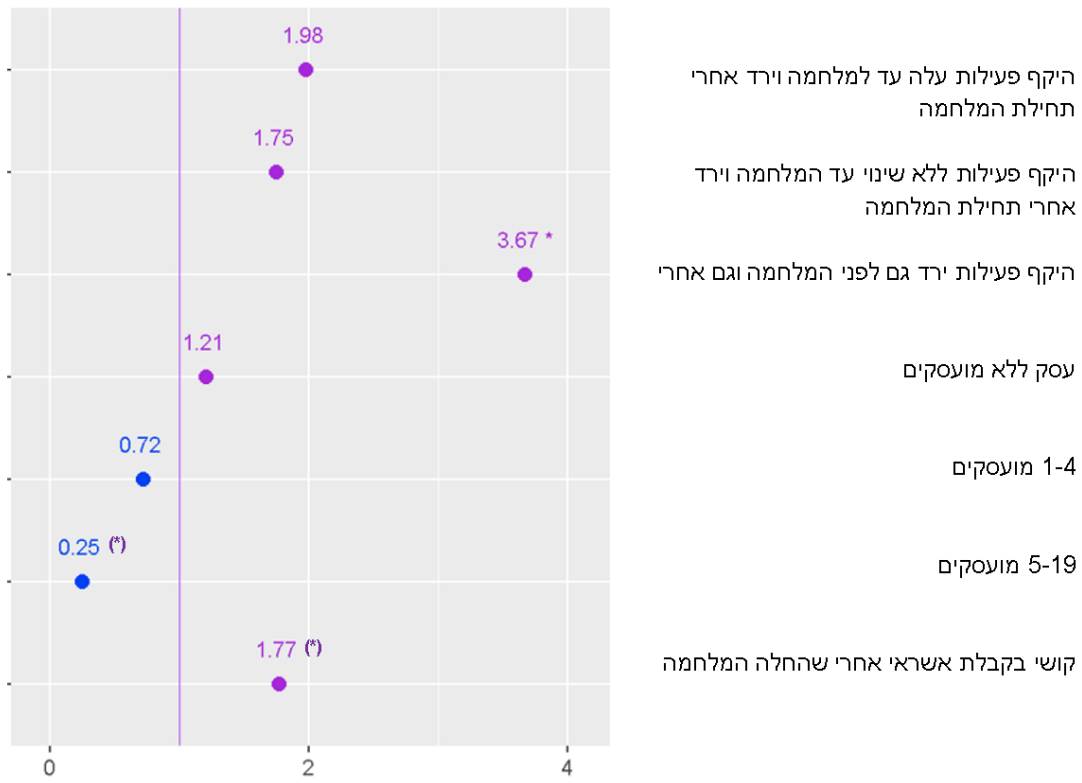
בתרשים 15, נכללו ברגרסיה עסקים שנזקקו למימון אחרי שהחלה המלחמה ונבדק בו גם המשתנה של קושי לקבל אשראי⁶. גם כאן עסקים שהיקף הפעילות שלהם ירד עוד לפני שהחלה המלחמה, והמשיך לרדת לכל אורך 2024 יש סיכוי של פי 3.67 שבעלי העסק ישקלו

⁶ בגלל מתאם גבוה בין קושי לקבל אשראי לבין עיכוב תשלומים לספקים (מולטיקולינאריות), לא ניתן לבדוק את שני המשתנים באותו מודל.

סגירה. בעלי עסקים שדיווחו שיש לעסק קושי בקבלת אשראי שקלו פי 1.77 לסגור את העסק. ניתן לראות שככל שהעסק יותר גדול, בעליו נוטים פחות לשקול את סגירתו. קושי בקבלת אשראי וירידה בהיקף הפעילות הן הסיבות העיקריות לשיקול האם לסגור עסק ב-2024.

תרשים 15 : מודל רב משתני לניבוי הסיכוי לסגירת עסק ב-2024 לעסקים שנזקקו למימון, כולל

בדיקת עסקים עם קושי לקבל אשראי



רמת מובהקות: $p < 0.001$ (***), $p < 0.01$ (**), $p < 0.05$ (*), $p < 0.1$ (*)

מקור: סקרי מימון בעסקים, 2024 הסוכנות לעסקים קטנים ובינוניים

מודל משוואות מבניות לניבוי כוונת סגירה של העסק

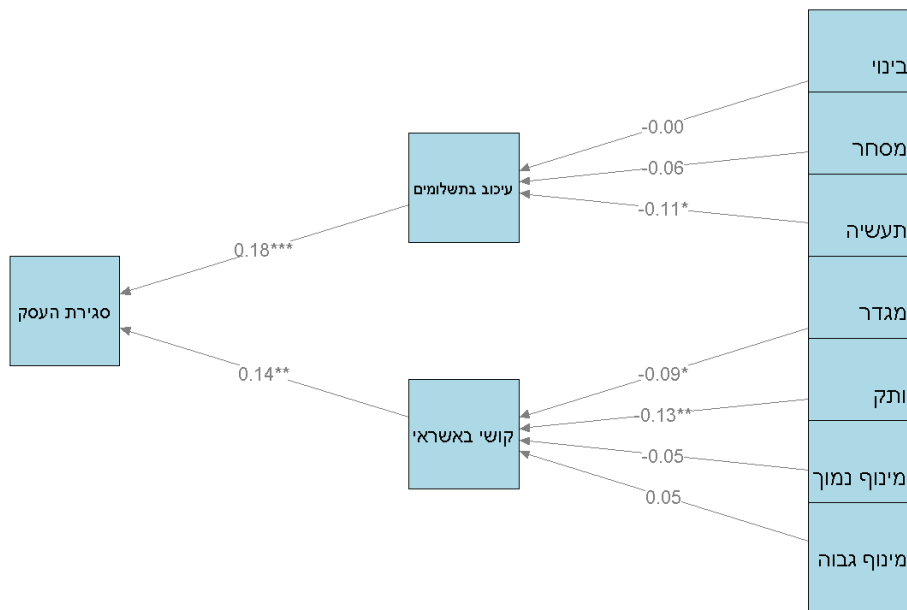
המודל בוחן ניתוח מסלולים המוצג באופן גרפי ומתאר מערכת של מספר משוואות שנרצה לבחון האם הן מייצגות באופן אופטימלי את התאוריה שלנו לגבי המאפיינים שמרכזיים שמשפיעים על הסיכוי לסגירת עסק. המודל שבנינו בעל טיב התאמה טוב מאחר וה- χ^2 (df=15) = 21.7 המחושב אינו מובהק דבר המורה על כך שהמודל תואם למציאות.

השערות המודל:

1. עיכוב תשלומים לעסק מושפע מהענף הכלכלי של העסק, תחת ההנחה שענפים בהם יש מחסור בעובדים או ירידה בפעילות הנגרמת בשל חוסר ביקוש יובילו למצוקה של הספקים עד כדי עיכוב תשלומים.

2. קושי בקבלת אשראי מושפע משיעור המימון החיצוני של העסק, מספר השנים שהעסק קיים, המגדר של מנהל העסק והיקף הפעילות העסקית.
3. השיקול לסגור עסק מושפע ממצב העסק מהקושי בקבלת אשראי ועיכוב תשלומים של לקוחות.
- המודל בתרשים 16 מציג את המקדמים המתוקננים של כל המודל כך ניתן להעריך מי הגורמים המשפיעים ביותר. מכלל העסקים בענפי הכלכלה השונים, עסקים בענפי התעשייה הם עם הסיכון הגדול ביותר לעכב תשלומים.⁷ קושי בקבלת אשראי מתואם עם המגדר של בעל העסק (לגברים יש סיכוי גבוה יותר לסבול מקושי בקבלת אשראי), עם הוותק של העסק (עסקים חדשים מתקשים יותר לקבל אשראי), ובמידה מועטה עם המינוף של העסק.⁸ השיקול לסגור עסק מושפע מעט יותר מעיכוב תשלומים אך גם ממצב העסק מבחינת הסיכוי שלו לקבל מימון מהבנק או מגורם אחר.

תרשים 16 : משוואות מבניות לניבוי הסיכוי לסגירת עסק ב-2024 לעסקים שנזקקו למימון



מקור: סקרי מימון בעסקים, 2024 הסוכנות לעסקים קטנים ובינוניים

⁷ הענף הכלכלי בנקודת היחוס הינו שרותים.
⁸ מינוף נמוך = עד שליש מהמחזור, מינוף גבוה = מעל שליש מהמחזור.

נספח 1: הגורמים המשפיעים על הסיכוי לסגירת עסק (תוצאות רגרסיה לוגיסטית)

טבלה 1 : מודל רב משתני לניבוי הסיכוי לסגירת עסק ב-2024 לכלל העסקים (תרשים 13)

p-value	95% CI ¹	OR ¹	
0.001	1.60 , 5.38	2.93 ***	בינוי
0.463	0.74 , 1.92	1.19	מסחר
0.199	0.81 , 2.69	1.48	תעשייה
0.001	1.46 , 4.43	2.54 **	היקף פעילות ירד
0.667	0.14 , 3.46	0.71	היקף פעילות עלה
0.016	1.47 – 39.97	7.68 *	גישה למימון
0.121	0.73 , 14.88	3.3	כח עבודה או ניהול מימון
0.076	0.85 , 25.13	4.63	מצב ביטחוני
0.091	0.82 , 15.46	3.56	מציאת לקוחות
0.037	1.11 , 26.41	5.40 *	עומס בירוקרטי
0.023	1.29 , 29.42	6.16 *	עלויות ייצור

¹ OR = Odds Ratio, CI = Confidence Interval

מקור : סקר חסמים בעסקים של הסוכנות לעסקים קטנים ובינוניים 2024

טבלה 2 : מודל רב משתני לניבוי הסיכוי לסגירת עסק ב-2024 לעסקים שנוקו למימון (תרשים

14)

p-value	95% CI ¹	OR ¹	
0.2	0.71, 4.10	1.7	היקף פעילות עלה עד למלחמה וירד אחרי
0.11	0.84, 5.12	2.08	היקף פעילות ללא שינוי לפני המלחמה וירד אחרי
0.012	1.31, 9.38	3.51	היקף פעילות העסק ירד לאורך כל 2023
0.7	0.51, 1.57	0.89	1-4 מועסקים
0.11	0.31, 1.12	0.59	5-19 מועסקים
0.13	0.17, 1.24	0.46	20-99 מועסקים
<0.001	1.83, 5.61	3.2	יש עיכוב תשלומים לספקים

¹ OR = Odds Ratio, CI = Confidence Interval

מקור: סקרי מימון בעסקים, 2024, הסוכנות לעסקים קטנים ובינוניים

טבלה 3 : מודל רב משתני לניבוי הסיכוי לסגירת עסק ב-2024 לעסקים שנוקו למימון (תרשים

15)

p-value	95% CI ¹	OR ¹	
0.15	0.78, 5.00	1.98	היקף פעילות עלה עד למלחמה וירד אחרי
0.3	0.65, 4.72	1.75	היקף פעילות ללא שינוי לפני המלחמה וירד אחרי
0.02	1.23, 11.0	3.67	היקף פעילות העסק ירד לאורך כל 2023
0.6	0.63, 2.33	1.21	מועסקים 1-4
0.4	0.33, 1.56	0.72	מועסקים 5-19
0.061	0.06, 1.07	0.25	מועסקים 20-99
0.069	0.96, 3.29	1.77	קושי בקבלת אשראי אחרי שהחלה המלחמה

¹ OR = Odds Ratio, CI = Confidence Interval

מקור: סקרי מימון בעסקים, 2024, הסוכנות לעסקים קטנים ובינוניים